

DYRENES
BESKYTTELSE



**PASNINGS-
VEJLEDNING
KANIN**

KANINEN ER ET FAMILIEPROJEKT

De kan lære at komme, når man kalder, faktisk kan de komme spurtende. For er der noget kaniner kan, så er det at sprinte og springe. De kan også grave huler og gangsystemer og gnave med deres tæt på uopslidelige tænder, som vokser hele livet. De er udelukkende vegetarer, og så er de meget sociale væsener, der bor i kolonier med hinanden som gode naboer, der dog kræver at have deres eget space. Kaninen er kompleks og rummer alle muligheder for at blive et værdsat medlem af familien. Hvis forarbejdet vel at mærke er på plads, og I tager jer tid til at lære kaninen og dens behov og adfærd grundigt at kende. Det kræver lige så meget at anskaffe kanin som at vælge at købe hund, og kaninen bliver lige så gammel, op til 12 til 15 år, hvis I passer godt på den. Børn kan hjælpe til med kaniner, men det er de voksne der skal stå i front for den daglige rengøring, pleje, fodring og sundhedstjek. Børnene skal lære ansvar ved at se og lære det fra de voksne.

DYREART

Oryctolagus cuniculus Kanin (European/Common rabbit; Domestic rabbit)

Kaniner er lagomorfer (Lagomorpha) og tilhører familien Leporidae, der omfatter ca. 60 arter af kaniner, harer og pibeharer. De kaniner, der holdes i fangenskab som familiedyr, stammer fra den europæiske vildkanin.

Fremavlede racer er blandt andre dansk landrace, belgisk kæmpe, (dværg)vædder, angora, løvehoved, hermelin, hollænder og rex.

Fra naturens side har kaniner lange, fleksible ører, som er oprejste eller ligger fladt mod ryggen afhængigt af situationen. Ørerne fungerer både som varmeregulering og som overordentlig god høresans, så kaninen hurtigt opdager naturlige fjender. Høresansen og evnen til at sprinte er helt centrale for kaninens overlevelse i naturen, fordi kaninen er et byttedyr.

Kaniner betragtes ofte fejlagtigt som gnavere. De kraftige fortænder i over- og undermund ligner da også gnavernes. Men kaniner og andre lagomorfer har et



DYRENES BESKYTTELSE

ekstra sæt mindre fortænder i overmundens kaldet støttetænder, og tandsættets struktur er i det hele taget markant anderledes end gnavernes. Kaninens tænder er rodåbne og vokser hele livet. Tænderne slides nemlig naturligt ned, fordi kaninens kost nærmest udelukkende består af fiberrige planter, som kræver, at den gnaver meget. Både kaninens fordøjelsessystem og de ernæringsmæssige behov er indrettet til at være strikte vegetarer, altså planteæder.

Selvom mennesker har holdt og avlet på kaniner i mange hundrede år, har kaninerne ligesom deres vilde artsfæller naturlige behov, som skal tilgodeses i fangenskab.

KORT OM KANINEN

- Typisk 34-50 cm lang og vejer mellem 1-2,5 kg alt efter race
- Kæmperacerne kan være langt større, mens dværgracer er mindre
- Pelsen er naturligt i grå eller brune nuancer, men der findes mange forskellige fremavlede racer, så kaniner findes i alle farver og pletter og mønstre samt korthårede, langhårede (angora) og med hængeører (væddere)
- Bliver i fangenskab typisk 5-9 år, men kan blive 12 til 15 år med god pasning og pleje
- Typisk mest aktiv ved skumring og om natten.
- Holdes bedst i større anlæg ude eller fritgående inde
- Bur på min. 120 x 80 cm men med daglig adgang til større område. Bur anbefales kun som sovested ikke som fast bopæl. Derfor bør lågen til buret altid være åbent.
- Kræver grave- og gnavemuligheder
- Er naturligt meget aktivt, graver underjordiske gangsystemer og er en fortræffelig sprinter
- Kan ved tilvænnning blive tam; løftes under bryst og bagparti
- Æder kun vegetabilsk føde og skal have masser af grønt
- Lever i kolonier; skal dagligt have kontakt til artsfæller (kræver plads og neutralisering). Kaninen bør bo sammen med en anden neutraliseret kanin. Men sammenføringen skal ske i etaper.
- Drægtig i 29-35 dage og føder 2-12 unger

VILDTLEVENDE KANINER I DAG

Selv om den vilde kanin oprindeligt stammer fra Europa og Afrika, findes den i dag mange steder i verden. Hvor omgivelserne er optimale for kaniner, og der ikke er naturlige fjender, har kaninens spredning haft stor skadelig effekt på det oprindelige dyreliv og økosystemerne. Her forsøges den ofte udryddet.

DYRENES BESKYTTELSE

Kaninen er et essentielt byttedyr for mange rovdyr, heriblandt los og kejsrerørn, og den spiller dermed en vigtig rolle i økosystemet.

I dens oprindelige udbredelsesområde anses den vilde kanin som en nærtruet art grundet tab af levesteder, sygdomme og jagt. De steder, hvor kaniner er blevet introduceret til, lever de dog ofte i stort antal.

INDRET HJEMMET TIL KANINEN

SOCIALE DYR

Kaniner er aktive dyr og lever naturligt sammen i kolonier, som kaninerne indretter med et netværk af underjordiske huler, typisk i bakker, volde eller høje, som de bor og sover i, når de ikke er ude at finde føde. Inden for koloniens kerneområde har hver kanin sit eget territorium, og der opstår et naturligt hierarki blandt kaninerne i kolonien. I det hele taget bruger kaniner meget energi på at pleje sociale relationer via dominans og gensidig soignering.

Jo flere øjne og ører, der kan holde øje med fjenderne, jo bedre. En kanin, der lever alene, er i konstant stress, da den skal klare opgaven alene.

Kaniner er altså meget sociale dyr, som i fangenskab skal holdes minimum to sammen, men gerne i større harmoniske grupper. Nøglen til at kunne holde kaniner sammen, så de enes og trives, er, at de har tilstrækkelig meget plads i et anlæg eller opholdsområde, hvor dyrene hver især kan opretholde et delterritorium. Desuden skal de have mulighed for flere skjul og at grave gange i jordvolde eller bakker, så de kan undgå og undslippe hinanden. Neutralisering i form af sterilisation eller kastration dæmper kaniners territorielle adfærd og er derfor en forudsætning for en vellykket sammenføring. Det bedste match er en steriliseret hun og en kastreret han.



Kaniner kan sagtens bo med hund eller kat, men det skal ikke være en erstatning for en kaninven. Rovdyrene snakker ikke "kaninsk" – det gør kun en anden kanin. Det er vigtigt, at kaninen ikke er ubevogtet sammen med hund eller kat. Ikke alle kaniner vil synes, det er fedt at bo med en kat eller hund, især hvis de har et nervøst sind eller en dårlig oplevelse med sig. Det er heller ikke tilstrækkeligt at holde en kanin sammen med marsvin eller hamster, de kan ikke agere erstatning for en kaninven.



UDENDØRS ANLÆG

Den optimale måde at opfylde kaniners naturlige behov er udendørs anlæg, som er mindst 9 kvadratmeter til to kaniner, men meget gerne større. Da kaniner er lige så aktive om natten som om dagen, bør de have adgang til det hele døgnet. Anlægget skal være på et tørt og beskyttet område med masser af skjul og med fri adgang til et vind- og vejrbeskyttet hus. Huset skal være mindst 120 x 80 centimeter til hver kanin og skal være afskærmet eller helt lukket på tre sider samt mindst en tredjedel lukket på den fjerde side. Det er vigtigt, at kaninernes anlæg har en vis længde, da de har brug for at løbe hele døgnet. Det er fint at bygge huset i plateauer, så kaninerne kan få overblik.

Anlægget skal være i volierenet af god kvalitet, og det skal være lukket ovenfra og sikret nedadtil, så rovdyr ikke kan trænge ind, og kaninerne omvendt ikke kan grave sig ud. Træk og støjgener skal generelt undgås. Udeanlæggets bundlag kan være jord med blade, græs, grene, rødder og lignende ovenpå. Det er vigtigt, at der altid er skyggemuligheder, f.eks. i form af træer og buske. Pas på at gangene ikke bliver for dybe og kan kollapse ovenpå kaninerne. Bedre med faste dele under jorden, som støtter deres gange.

Hvis kaninerne trods rigelig plads alligevel viser sig aggressive over for hinanden, kan de enten skiftevis lukkes ud på udearealet, eller arealet kan opdeles med trådnet, så dyrene har kontakt, men ikke kan skade hinanden. Det er dog vigtigt at forsøge at finde årsagen til, at de ikke trives, for så skal der findes en anden løsning. Årsagerne kan være mange. Sygdom, manglende neutralisering, for hurtig sammenføring osv.

FRITGÅENDE HUSKANIN

Har man ikke mulighed for at bygge et stort udendørs anlæg, som beskrevet ovenfor, kan kaniner også holdes fritgående indendørs som huskaniner. Basen kan bygges af komposthegn eller hvalpehegn. Med lidt træning kan kaninen let lære at bruge en kattebakke til at besørges i. Hvis kaninerne tilmed er neutraliserede, vil de typisk ikke urinmarkere deres territorium, og meget problemadfærd kan fjernes også. og så længe de har skjulemuligheder, aktiveres tilstrækkeligt og har mulighed for at grave og gnave, vil de normalt ikke ødelægge møbler og ledninger. På den måde kan kaniner altså holdes som huskaniner uden brug af bur. Med en gravekasse kan de få dækket deres gravebehov. Et bur bør kun benyttes som et sted, hvor kaninen kan skjule, hvile og beskytte

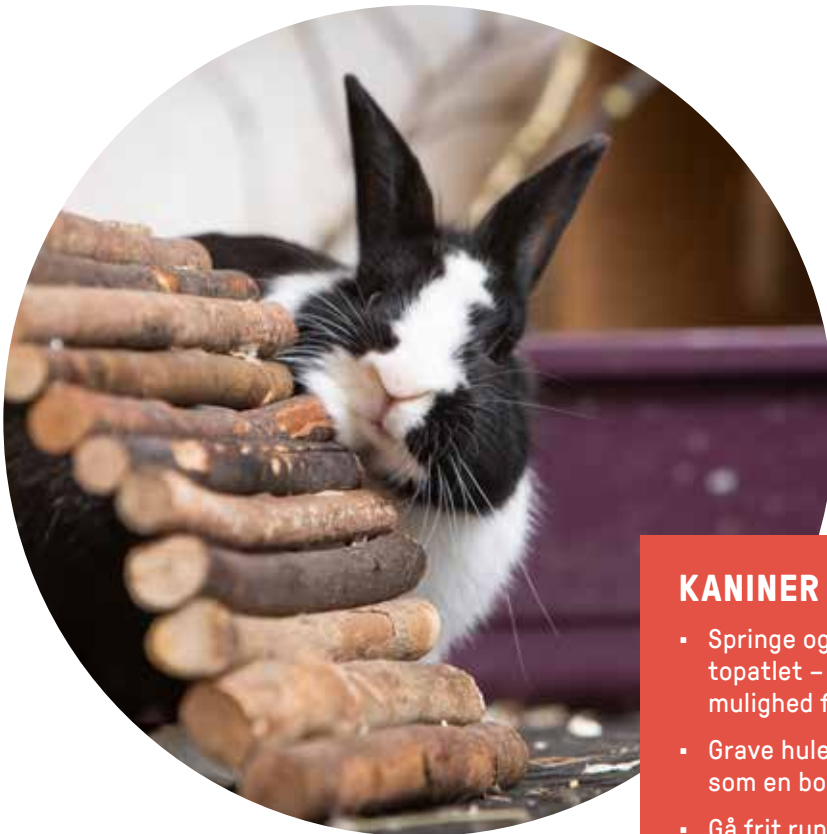
DYRENES BESKYTTELSE

sig og ikke til permanent husning. Det kan også bruges som toilet. Vi anbefaler at buret altid står åbent.

BURET – ER IKKE I SIG SELV ET KANINHJEM

Et bur skal være mindst 120 x 80 centimeter pr. individ, helst større, og så højt, at dyret uden problemer kan sidde oprejst på bagbenene. Burets bund skal være fast og dækket af et lag strøelse af halm, hø eller hampestrøelse, træpiller med hø eller halm på toppen, men aldrig savsmuld eller høvlspåner, fordi støvet kan genere kaninens luftveje og øjne. Buret bør aldrig være lukket.

Foderrester og ekskrementer skal fjernes, og frisk vand gives dagligt. Buret skal pletrengøres dagligt, så du kan holde øje med, at der laves fine pøller dagligt. Så ved du, at kaninerne har det godt og er sunde. Et bur skal ugentligt rengøres i bund.



KANINER KAN:

- Springe og sprinte som en topatlet – derfor skal de have mulighed for det hele døgnet.
- Grave huler og gangsystemer som en borebisse
- Gå frit rundt i huset som et medlem af familien
- Være renlig som en hund og gå på bakke som en kat
- Lære tricks og komme når man kalder

PASNING OG PLEJE

I udendørs anlæg skal kaninen altid have adgang til et hus, hvor den kan søge læ for vind og vejr og få skygge på varme dage. Hvis kaninerne har mulighed for at grave underjordiske gange og huler, og hvis de har adgang til et beskyttet hus med masser af halm at varme sig i, kan de som udgangspunkt klare at være udendørs året rundt. I strenge vintre skal man især være opmærksom på, at der altid er rigeligt med halm i huset og eventuelt også oven på jorden som isolerende lag over gangsystemet. Drikkevandet bør ved frostgrader skiftes mindst to til tre gange dagligt. Vand skal altid gives i en stor hundeskål, da de kan drikke dagligt, hvad der svarer til en mellemstor hund. Også nemmere at rengøre end en flaske!

I indendørs anlæg er det vigtigt, at temperaturen ikke overstiger 25 grader °C, da kaniner ellers kan få hedeslag. Hvis kaninerne går frit indendørs, er det vigtigt at sikre hjemmet, så de ikke kan komme til skade eller fastklemmes, eksempelvis skal ledninger pakkes væk, så kaninen ikke kommer til at bide dem.

Kløer

Hvis kaninen har mulighed for at grave i jorden udenfor, vil kløerne som regel blive slidt tilstrækkeligt, så der ikke er behov for at klippe kløerne. Hvis kaninerne holdes indendørs eller ikke har mulighed for at grave meget, skal kløerne typisk klippes jævnlige, ofte hver eller hver anden måned. Det er vigtigt, at man ikke klipper ind i kløernes blodårer. Få eventuelt dyrlægen til at klippe kløerne.

Tænder

Indendørs kaniner skal have masser af hø og også grene eller andet at gnave i, så deres tænder bliver slebet naturligt ned, og så kaninen får tilfredsstillet sit behov for at gnave.

Der kan være særlige pasningsbehov for de forskellige racer, f.eks. skal angorakaniners pels plejes flere gange dagligt. Sæt dig altid grundigt ind i den enkelte races specifikke pasningsbehov.



DYRENES BESKYTTELSE



FODRING

Frisk hø: Kaniner spiser naturligt kun vegetabilsk føde som græs, urter, bark, rødder, blade, frø og lidt frugt. Hø og græs udgør hovedparten af kaniners føde svarende til 85 til 95 procent af deres kost. De skal derfor fodres dagligt med frisk usprøjtet hø i god kvalitet. Høet skal være grønt og velduftende med lange strå og meget gerne med blandede græssorter. Giv varieret hø og se altid, at de spiser det dagligt, det skal gives ad libitum og være tilgængeligt flere steder i indhegningen. Gem det gerne i forskellige ting som brugte toiletrullerør osv., så kaninen bliver aktiveret.

Grønt: Dertil kan man fodre med vasket grønt som eksempelvis kinakål, bladselleri, bredbladet persille, broccoli, græs, mælkebøtteblade, vejbred, kløver, skvalderkål og andre spiselige ukrudtsplanter. Alle typer af kål kan bruges, men som med alt andet grønt skal kaninerne vænnes til grøntfoder, hvis de ikke er vant til det. For mange er gulerødder lig med kaninfoder, men de skal kun serveres i små mængder og højst et par gange om ugen.

Frugt som godbidder: Frugt bør kun gives i små mængder som godbid, da sukkerindholdet generelt er for højt og fiberindholdet lavt.

DYRENES BESKYTTELSE

Kraftfoder som vitaminpiller: For at sikre at kaninens grundlæggende næringsbehov bliver opfyldt, kan kosten suppleres med fiberrige kaninpiller med lavt indhold af fedt- og sukker og af god kvalitet. Kaninpillerne skal være ensfarvede, og det frarådes at bruge müsliblandinger. Kan bruges som håndfodring – for at gøre båndet mellem ejer og kaniner bedre. Tillid opbygges og kan bruges ved træning som belønning.

Kaninsnacks: korn, majs, bananchips – kan ikke bruges som snacks og ærteflager skal begrænses.

Grene og blade fra usprøjtede frugt-, pile-, bøge- og grantræer skal altid være til rådighed for kaninen, så den kan gnave i grenen og på den måde slide tænderne. Grene fra stenfrugttræ er giftige for kaniner som f.eks. kirsebær eller mirabelle.

Frisk foder og drikkevand skal gives dagligt og altid være tilgængeligt i en stor hundeskål.



VIDSTE DU, AT:
Kaniner helst vil have hø, fordi græs er deres naturlige føde?

VIDSTE DU, AT:
Kaniner sluger deres friske ekskrementer, også kaldet bløde maveboller (ligner brombær), fordi det indeholder livsvigtige næringsstoffer, som ikke første gang optages i fordøjelsessystemet.

MOTION, STIMULERING OG HÅNDBTERING

Holdes kaniner i større udendørs anlæg med masser af skjul, gnavemuligheder, mulighed for at grave gange i jorden og samme med en kaninven, bliver de som udgangspunkt stimuleret tilstrækkeligt.

Fødesøgning

I naturen bruger kaniner mange timer i døgnnet på at finde sin mad. Derfor bør foderet placeres forskellige steder i anlægget, så kaninerne aktivt skal lede efter det. Indendørskaniner bør få deres kaninpiller serveret i eksempelvis en foderbold eller lignende, og foderet spredes ud, så de også udfordres og stimuleres ved at skulle søge efter føden og bruge kræfter på at få fat i den. I basen kan grøntsager hænges så kaninen skal stå på bagbenene for at nå det. Indendørskaniner bør have friske grene at gnave i, papkasser og lignende, der kan bruges som huler, samt legetøj, som stimulerer og aktiverer dem. Husk at kaniner kan let kede sig.



EN GLAD KANIN SPRINTER, SPRINGER, GRAVER OG GNAVER

Kaniner er fysiologisk tilpasset et liv som sprintere. Ved hjælp af deres lange, kraftfulde bagben kan kaniner hurtigt ved hop opnå en høj hastighed og skifte retning pludseligt. For vildtlevende kaniner er det altafgørende for at flygte fra deres fjender. Ved tegn på et rovdyrs tilstedeværelse vil de hurtigt spurte tilbage i skjul i deres gangsystem.



Kaniners fysiologi betyder, at de dagligt har brug for meget motion gennem både bevægelse og gravning. Dette behov tilgodeses bedst i et større udendørs anlæg eller ved at holde dem fritgående indendørs. Til indendørs kaniner kan man anskaffe sig en lukket gravekasse eller en kattebakke med sand eller andet gravemateriale. Specielle kaninseler kan også købes, så de kan komme ud på en gåtur udenfor, men selerne kræver dog lidt tilvænning og kan ikke erstatte muligheden for frit at bevæge

DYRENES BESKYTTELSE

sig rundt på et større areal. Vær opmærksom på, at området er sikret imod rovdyr (hund og kat) og at kaninen skal kunne komme væk. Den bryder sig ikke om at blive stoppet i løb, derfor skal seler bruges med måde. Voksne skal altid være med på kaninturene for at hjælpe med at se, hvornår kaninerne ikke vil mere.

Indendørskaniner kan finde på at gnave i ledninger og giftige planter, så sørg for at fjerne det, når kaninen løber frit indendørs. Giv dem rigeligt andet at gnave i, for eksempel friske grene og hø, så undgår du også, at kaninerne gnaver i inventaret. Det gør de nemlig kun sjældent, hvis de har masser af friske grene at gnave i.



VEJEN TIL KÆLEN KANIN

Kaniner er byttedyr og vil derfor som udgangspunkt være bange for at blive løftet, især hvis det sker oppefra. Håndtér derfor kun kaniner, når det er nødvendigt, og undgå så vidt muligt at løfte den. Ved overdreven håndtering er der risiko for, at en ellers tam kanin begynder at bide fra sig i forsvar eller bliver håndsky.

Kaniner gøres lettest tamme ved at håndtere dem dagligt fra de er unge. Når kaninen er tryk ved håndtering og er blevet tam, kan kaninen løftes med en hånd under brystet, mens den anden hånd støtter under bagpartiet. Undlad at håndtere kaninen, hvis den ikke selv opsøger kontakt. Kaninens grænser skal altid respekteres. Sid eller læg dig hellere nede hos kaninerne. Eller på en hynde eller bænk i deres udendørs anlæg. Del en "fredagsbanan" i sofaen. Løft kun ved negleklipning eller sundhedstjek. Du må aldrig løfte kaninen i nakkeskindet eller ørerne. Håndtér altid kaniner roligt, også når de sættes ned. Man skal aldrig lægge en kanin på ryggen, da det er enormt ubehageligt for dem. Det medfører at de går i en trancelignende tilstand, som kaldes tonisk immobilitet, og er en forsvarsmekanisme. Hvis du håndterer kaninen roligt, omhyggeligt og tålmodigt, kan kaniner trænes til at lave tricks og komme på kald, og det er samtidig en stimulerende aktivitet for dyrene.

ØRERNE ER IKKE ET HÅNDTAG

Løft ikke kaninen mere end højst nødvendigt – og aldrig i nakkeskindet eller ørerne.

VIDSTE DU, AT:

Kaniner kan lære tricks og komme, når du kalder?

SOCIALE BEHOV

Kolonilivet

Vilde kaniner lever i kolonier på 2-20 individer med et komplekst socialt hierarki bestemt af mange forskellige faktorer. I koloniens underjordiske gangsystem har hver kanin sit eget territorium, som den markerer med urin og dynger af ekskrementer. Territoriet forsvares typisk håndfast mod indtrængende kolonifæller såvel som fremmede kaniner. Kolonifæller kommunikerer dagligt med hinanden og drager stor nytte af hinanden eksempelvis ved at advare hinanden med stampen, når der er fare på færde. Samtidig øger denne sociale organisering ynglesuccesen, fordi mager er lettilgængelige. Når ungerne vokser op og er blevet selvstændige forlader de deres fødselskoloni for at undgå indavl. Hanner vil ofte bevæge sig længst væk. Hunnerne er derfor dem, der oftest graver tunneler, og hannerne er oftest mere modige og udforsker verden mere.

Samlivet

Kaniners naturlige sociale organisering i kolonier betyder, at kaniner i fangenskab også har behov for en daglig kontakt med andre kaniner. De skal derfor så vidt muligt holdes mindst to sammen, men gerne i større harmoniske grupper. Nøglen til en harmonisk gruppe eller par er god plads, masser af skjulesteder og mulighed for at grave gange, så de hver især kan opretholde deres eget delterritorium og kan undvige, undslippe og undgå hinanden efter behov. Det tilgodeses bedst i større udendørs anlæg eller ved at holde dem fritgående indendørs. Kaninerne skal neutraliseres. Chancen for succes med at sætte kaniner sammen er størst, når de bliver sat sammen som helt unge. Husk de skal stadig være neutraliseret! For hormoner kan stadig påvirke dem selvom de er unge og de vil slås. Når fremmede kaniner skal introduceres for hinanden, skal det altid ske med omhu og over en lang tilvænningsperiode på minimum 3 måneder og der skal bruges et neutralt sted, hvor de kan mødes uden hegn. Indtil da skal de bo side om side med hegn imellem, hvor de ikke fysisk kan få fat i hinanden. De skal kunne mødes hele døgnet.

Slagsmål

Holdes dyrene under for trange forhold, hvor de ikke har mulighed for at opretholde separate territorier og skjule sig for hinanden, vil de højst sandsynligt slås. Kønsmodne kaniner eller kaniner, der er fremmede for hinanden, vil højst sandsynligt også slås, selvom der er god plads. Derfor anbefales det kun at holde voksne individer sammen, hvis de alle er neutraliserede. Slåskampe kan være meget voldsomme, og hvis kaninerne, der er oppe at toppes, ikke bliver skilt ad, kan det føre til alvorlige skader og dødsfald. Hold derfor altid skarpt øje med, om parret eller gruppen trives sammen. Hvis de ikke gør det, så kan du blive nødt til at dele anlægget op med trådnet, så dyrene stadig har en vis kontakt, visuelt og via lyd og lugt, men ikke kan skade hinanden. Vi anbefaler kun sammensætning af neutraliserede voksne kaniner.

FORMERING OG YNGELPLEJE

At yngle som kaniner

Kaniner er kendte for at kunne formere sig hurtigt. Det skyldes tidlig kønsmodenhed i tre-firemånedersalderen, høj sandsynlighed for drægtighed, idet ægløsning sker under parring, store kuld mange gange årligt, evnen til at klare drægtighed og afkom størstedelen af året samt en social organisering, hvor mager er lettilgængelige. De dominerende hanner vil typisk parre sig med flere hunner, mens de lavere rangerende individer ofte danner mere faste par. Kaniner signalerer, at de er parringsklare ved at markere forskellige objekter med duftstoffer fra kirtler på kinderne.

Kaninungerne

I fangenskab skal hunnen være mindst otte måneder gammel, før hun får sit første kuld. Som udgangspunkt må en hunkanin højst få et par kuld om året for at undgå overbelastning. Drægtighedsperioden er 29-35 dage, og kuld størrelsen er to til 12 unger afhængigt af racen. Moderen vil kunne parres igen umiddelbart efter fødslen, og derfor skal moderen skilles fra kønsmodne hanner efter parring. Ungerne fødes i naturen i en rede under jorden, som moderen har gravet og foret. I fangenskab bør hunkaninen have en redekasse. De nyfødte unger er blinde og nøgne, men de udvikler sig relativt hurtigt. Moderen kommer en til to gange dagligt tilbage til reden de første par uger, så ungerne kan die. Når ungerne er fire til fem uger gamle opholder de sig mere uden for reden og begynder så småt at spise fast føde. De mindre racer bliver typisk tidligere kønsmodne end de større. Ungerne bør tidligst fjernes fra moderen, når de er otte uger gamle.

Hvis kaninerne skal have unger og/eller ikke er neutraliserede, skal parringer mellem nærtbeslægtede individer, for eksempel søskende undgås for at forhindre indavl, der kan have negative konsekvenser for afkommet. Hvis man vælger at lade kaninerne få unger er det meget vigtigt, at du har et godt hjem til ungerne. Internaterne bugner med kaniner og der er derfor desværre en overhængende risiko for at kaninerne bliver til overs.

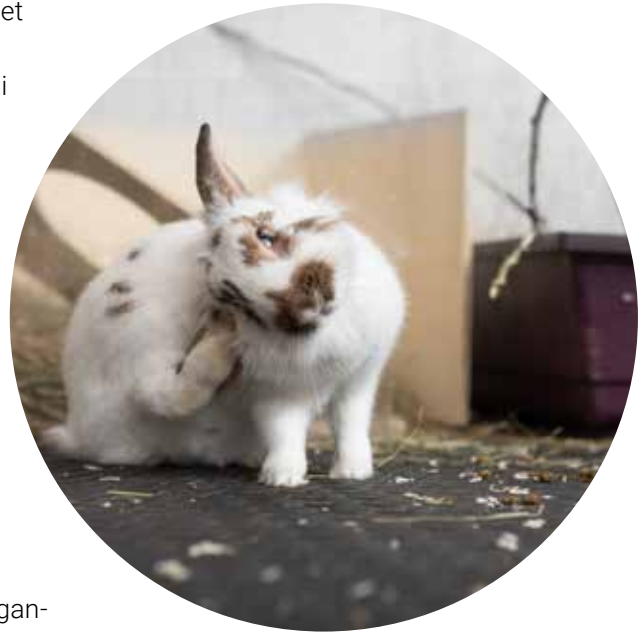
NEUTRALISERING AF KANINER

Man bør neutralisere kønsmodne kaniner, altså ved kastration af hankaniner og sterilisation af hunkaniner. Hanner kan kastreres i tre- til femmånedersalderen. Hunkaniner kan steriliseres, når de er cirka fire måneder gamle og vejer cirka et kilo.

TEGN PÅ SYGDOM OG MISTRIVSEL

Kaninen er et byttedyr og vil, så vidt det er muligt, skjule sygdomstegn. Derfor skal ejeren være meget opmærksom på kaninens adfærd og søge dyrlæge, hvis kaninen ændrer opførsel, fordi det kan være tegn på sygdom. F.eks. kan den ene part i et neutraliseret par, der normalt har gået fint sammen, pludselig være efter den anden. Det kan være tegn på sygdom hos den, der jages eller nappes efter.

Nogle racer kan have øget risiko for sundhedsmæssige problemer. Visse dværgracer kan være genetisk disponerede for at få tandproblemer, mens andre kan have tendens til problemer med øjne, hofter og hjerte. Racer med hængeører har ofte øreproblemer såsom forsnævrede øregange og ophobning af ørevoks. Rex kaniner er mere tyndhårede og kan hurtigere få potesår.



Det anbefales på det kraftigste kun at anskaffe sig og avle på individer, som er sunde og ikke bærer på sygdomme.

Tænderne er rodåbne og gror hele kaninens liv. Det er derfor vigtigt, at der altid er gnævemuligheder. Bliver tænderne for lange, skal dyrlægen slibe/raspe dem ned, fordi det ellers kan blive svært for kaninen at spise, måske umuligt. Kaniners tænder må aldrig klippes.

Forkert fodring med for eksempel for meget fedt- eller sukkerholdig kost og for lidt grønt og fibre, kan resultere i overvægt, diarré og andre sygdomme. Sørg derfor for at fodre varieret, og husk at foderskift skal ske gradvist.

Sløvhed, ingen appetit eller ingen afføring kan være et tegn på sygdom. Critical Care er derfor en god ting at have i sin "førstehjælps" kasse. Produktet gives, når kaniner stopper med at spise, og det er et akut problem. En mave, der går i stå, vil have en dødelig udgang. Uanset hvad, skal dyrlægen kontaktes hurtigst muligt.

Ved træk kan kaniner udvikle luftvejssygdomme som lungebetændelse og snue. Sørg derfor for, at anlægget eller buret står beskyttet, tørt og uden for træk.

Det er vigtigt at tage sin kanin til kanindyr læge mindst en gang om året. Her kan kritiske sygdomme blive taget i opløbet. Kaniner bør altid være vaccineret mod kaninpest (myxomatose), VHD1 og VHD2.

DYRENES BESKYTTELSE

Såfremt dyrenes naturlige behov opfyldes, foderet er tilpasset og varieret, og kaninen får masser af motion, forekommer sygdomme ellers relativt sjældent hos kaniner.

Lær mere om hold af kaniner se www.kaninklinikken.dk og www.frikanin.dk.
Brug evt. www.petdk.dk som foderspecialist



Foto: Kim Johnsen
www.thelens.dk

TJEKLISTE FOR GOD KANINVELFÆRD

1. Plads
2. En kaninven
3. Neutralisering
4. Kvalitetsfoder
5. Frihed til grave, gnave, løbe, hoppe osv.
6. Dyrlægebesøg årligt + vaccination
7. Voksant ansvar og engagement
8. Mærkning og registrering